

KoINet

Konfiguracja kolektora Honeywell i instalacja programu



NET Innovation Software Sp. z o. o.

**ul. Plażowa 35
15-502 Białystok
085 66 23 016, 085 65 44 733**

Marcin Szot <m.szot@netis.pl>

KoINet: Konfiguracja kolektora Honeywell i instalacja programu

autorstwa Marcin Szot

wersja 2.0

data wydania 18 luty 2015

Copyright © 1999, 2016 NET Innovation Software Sp. z o. o.

Abstrakt

KoINet to aplikacja pozwalająca wykorzystać kolektory danych do przyspieszenia pracy z programem HiperMarket.

Spis treści

1. Reboot kolektora	1
1. Ciepły reboot	1
2. Jak wykonać reboot	1
2. Konfiguracja WiFi	3
3. Instalacja aplikacji KolNet	7
1. Pobieranie pliku instalacyjnego	7
2. Instalacja programu	9

Rozdział 1. Reboot kolektora

1. Ciepły reboot

Ciepły reboot oznacza ponowne uruchomienie systemu operacyjnego kolektora, ponownie jak zrestartowanie zwykłego komputera. Wszystkie aplikacje uruchamiają się ponownie, żadne pliki nie są usuwane z urządzenia. W przypadku programu KolNet żadne dane nie zostaną utracone, ponieważ są na bieżąco zapisywane w plikach podczas pracy urządzenia.



Uwaga

Ciepły reboot można wykonać, kiedy urządzenie przestanie odpowiadać, nie będzie mogło nawiązać łączności bezprzewodowej lub wystąpią inne nieprawidłowości w jego działaniu. Nie powoduje utraty danych. Wyłączenie urządzenia przy użyciu czerwonego przycisku na klawiaturze nie wykonuje resetu. Jest to tylko wygaszenie urządzenia. Kolektor sam przechodzi w ten stan po kilkunastu minutach bez aktywności.

Uwaga: W zależności od uruchomionej wersji Windows na kolektorze, sposób jego konfiguracji może być trochę inny. Poradnik zawiera obie wspierane wersje systemu operacyjnego.

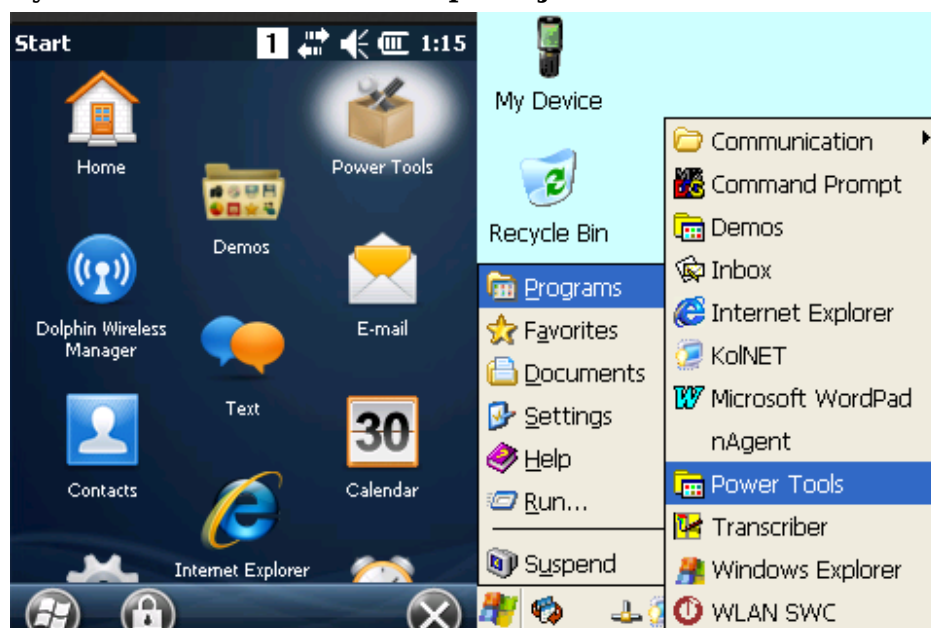
2. Jak wykonać reboot

Reboot można wykonać zarówno poprzez aplikację kolektora jak i przycisk znajdujący się na kolektorze.

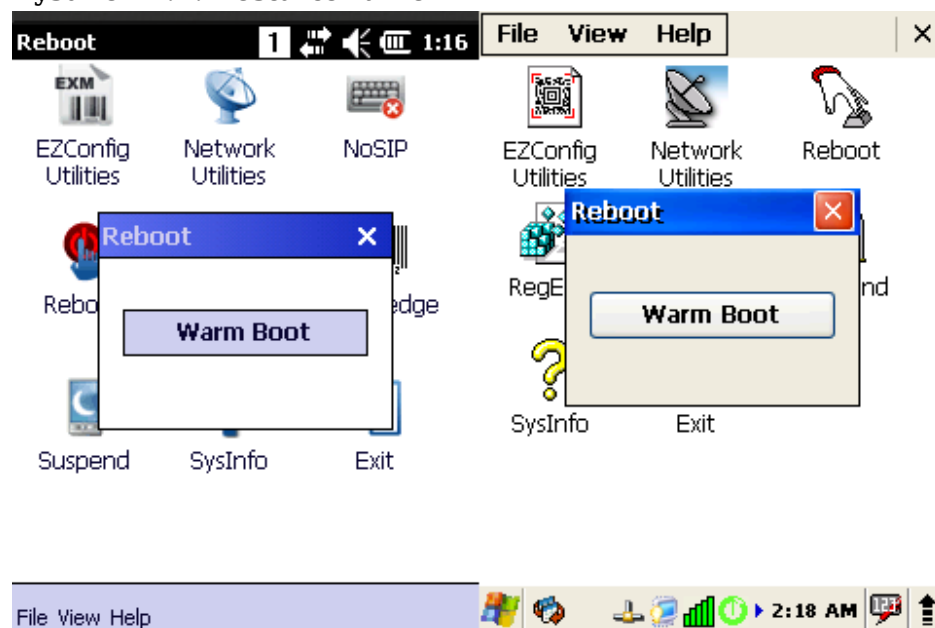
Reboot programowy:

- Kliknij: menu Start
- Kliknij: Power Tools
- Kliknij: Reboot
- Kliknij: WARM BOOT

Rysunek 1.1. Uruchamianie aplikacji do restartowania



Rysunek 1.2. Restartowanie



Przycisk ciepłego restartu znajduje się obok przycisku F2 na kolektorze. Potrzebujemy cienkiego narzędzia aby go wcisnąć.

Rozdział 2. Konfiguracja WiFi

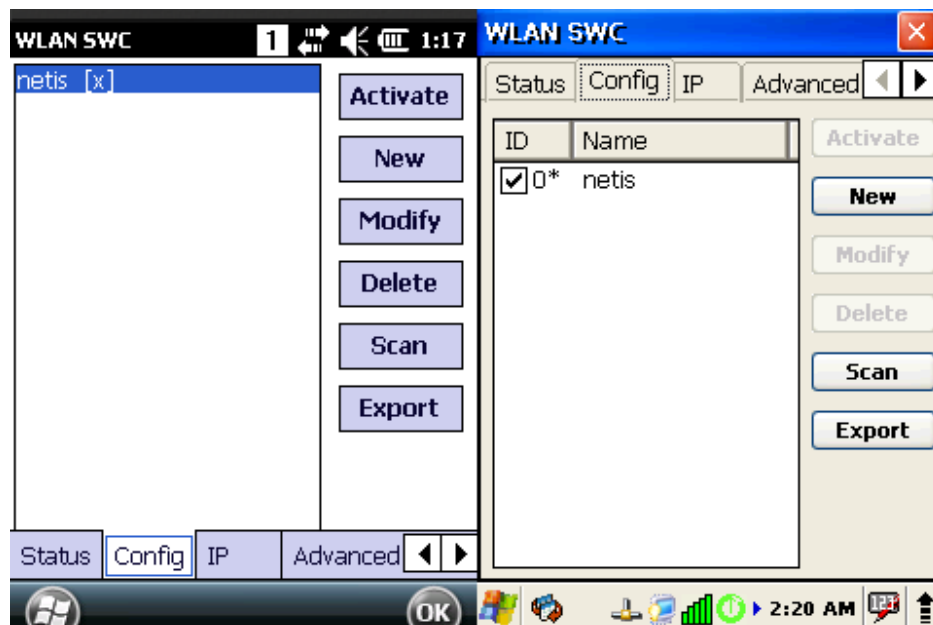
Rysunek 2.1. Panel zarządzania siecią bezprzewodową



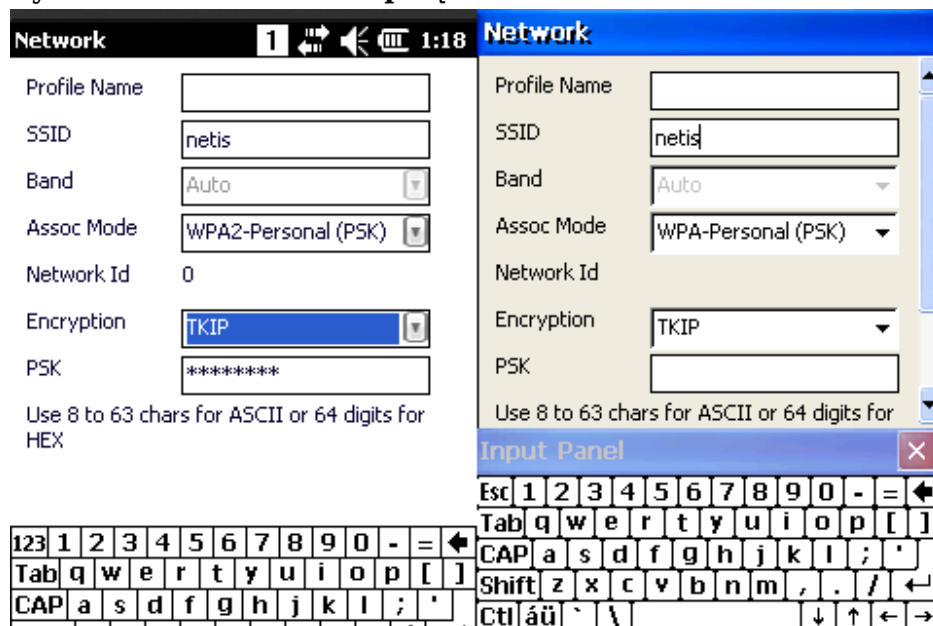
Wybierz:

- menu Start
- WLAN SWC

Rysunek 2.2. Panel zarządzania siecią bezprzewodową (zakładka "Config")



Rysunek 2.3. Ustawienia połączenia WiFi



Zakładka Config:

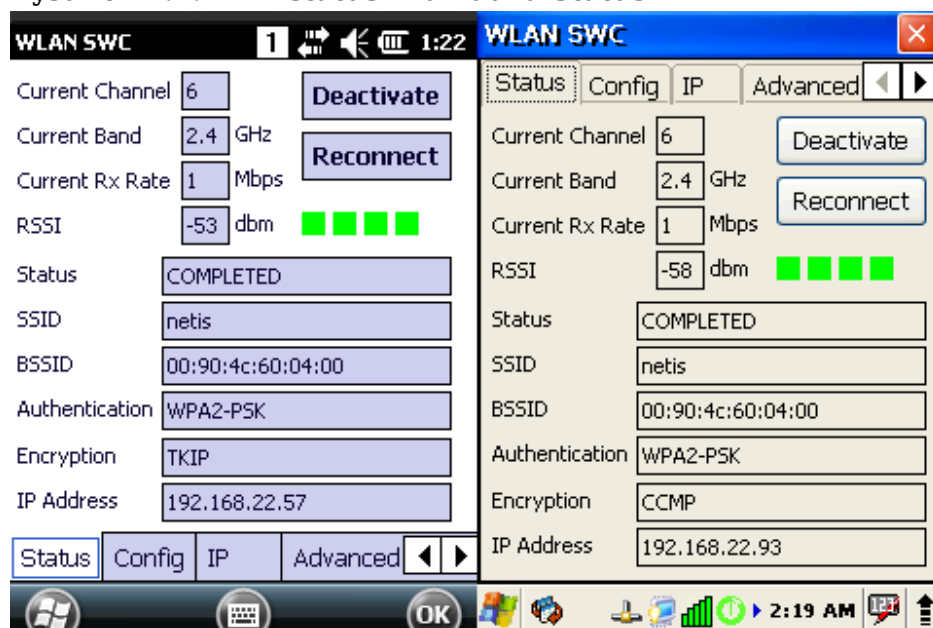
- Na liście klikamy Scan (wyszukiwanie dostępnych sieci WiFi), po dodaniu znalezionej sieci WiFi musimy ją zmodyfikować. Prosimy wybrać netis i kliknąć Modify.
- Z listy "Assoc Mode" wybieramy: WPA-Personal PSK.
- Z listy "Encryption" zakładka: TKIP.
- W polu "PSK", wpisujemy hasło sieci WiFi.
- Kliknij F1 aby zapisać i wyjść lub F4 aby wyjść bez zapisywania zmian.



Uwaga

Szczegóły pokazane na obrazku powinny być takie same jak ustawienia routera w sieci. Jeśli wprowadzimy niepoprawne dane, sieć WiFi nie będzie działać.

Rysunek 2.4. WiFi status - zakładka Status



Jeśli połączenie zostało pomyślnie nawiązane, pole status powinno wyświetlić napis COMPLETED. Kolejnym bardzo istotnym polem jest IP Address, jeśli pole jest puste, kolejne kroki pomogą w poprawnym jego skonfigurowaniu.

Rysunek 2.5. Otwórz ustawienia konfiguracji połączeń sieciowych - Network Connections



Wybierz:

- menu Start
- Settings
- Connections/
- Network Cards

Rysunek 2.6. Panel połączeń sieciowych



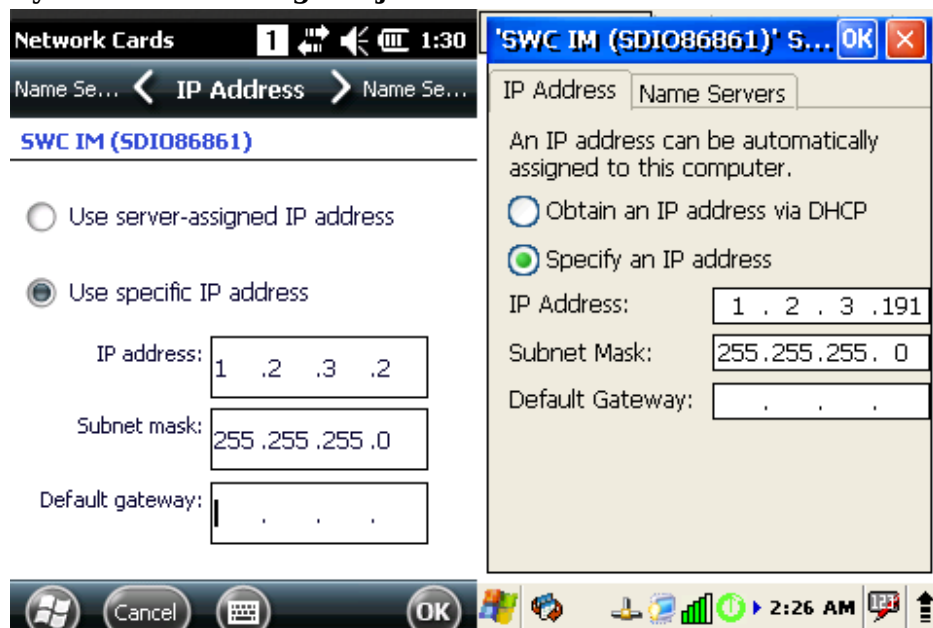
Konfiguracja WiFi

Połączenie bezprzewodowe powinno być opisane jako SWC IM SDIO86861 lub DSFLTR_SDIO86861. Wybieramy to połączenie w celu konfiguracji.

Rysunek 2.7. Właściwości połączenia sieciowego



Rysunek 2.8. Konfiguracja adresu IP



Po wybraniu opcji "Use specify IP address", musimy podać niezbędne dane takie jak adres IP, Maska i domyślna brama. Po ukończeniu konfiguracji statycznej adresacji klikamy przycisk F1 aby zapisać i wyjść lub F4 aby wyjść bez zapisywania.

Rozdział 3. Instalacja aplikacji KolNet

1. Pobieranie pliku instalacyjnego

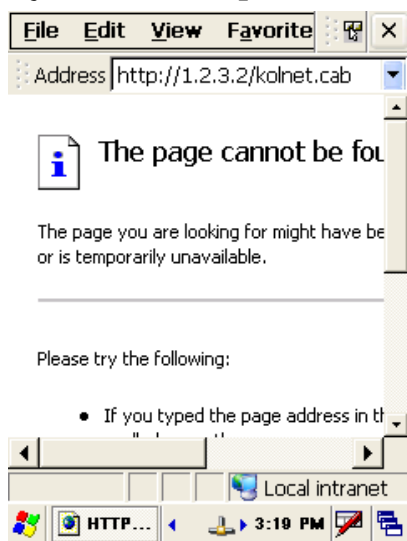
W celu pobrania pliku instalacyjnego, musimy posiadać skonfigurowaną sieć WiFi i być do niej podłączeni. Najszybszym sposobem pobrania aplikacji jest wpisanie poprawnego adresu w pole adresu w wyszukiwarce internetowej. Adres oraz port pokazany na obrazku może się różnić od adresu i portu ustawionego na serwerze.

Rysunek 3.1. Uruchomienie przeglądarki



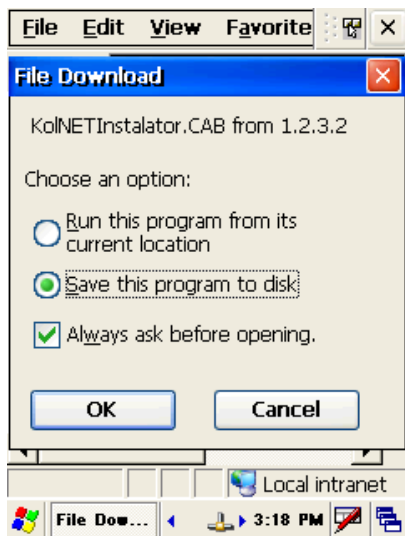
Uruchamiamy przeglądarkę (w tym przypadku Internet Explorer), klikając na jej ikonę.

Rysunek 3.2. Wpisanie adresu



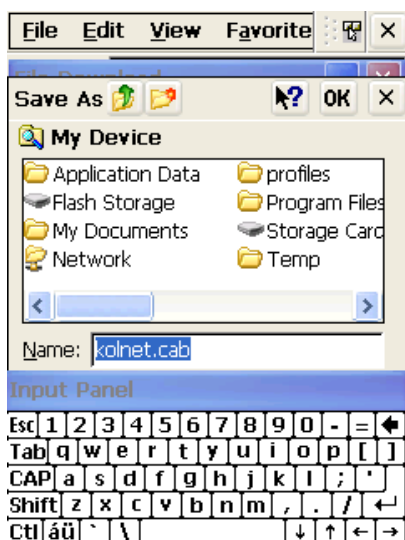
Prosimy wpisać "1.2.3.2/kolnet.cab". Plik może zostać zapisany na serwerze pod inną nazwą, np.: "1.2.3.2/KoLNETInstalator.CAB". Wielkość liter w nazwie pliku ma znaczenie.

Rysunek 3.3. Pobieranie pliku



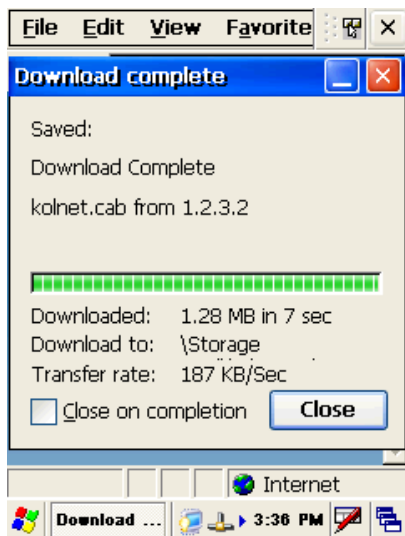
Wybieramy "Save this program to disk" i klikamy OK.

Rysunek 3.4. Pobieranie pliku - folder docelowy



Na tym etapie musimy wybrać miejsce gdzie zostanie zapisany pobierany plik. Najlepszym wyborem jest karta SD lub jeśli kolektor nie posiada karty pamięci, tworzymy w widocznym miejscu folder o nazwie "temp".

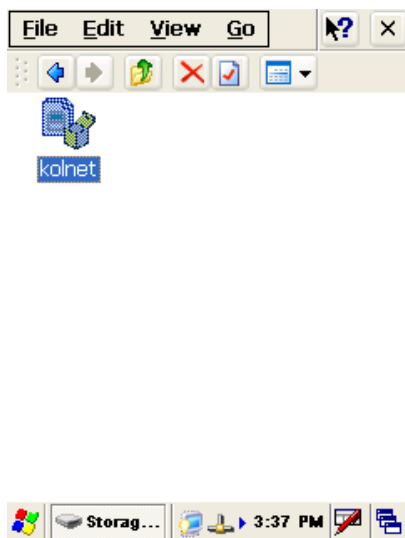
Rysunek 3.5. Pobieranie ukończone



Gdy ukończy się pobieranie pliku zamykamy przeglądarkę.

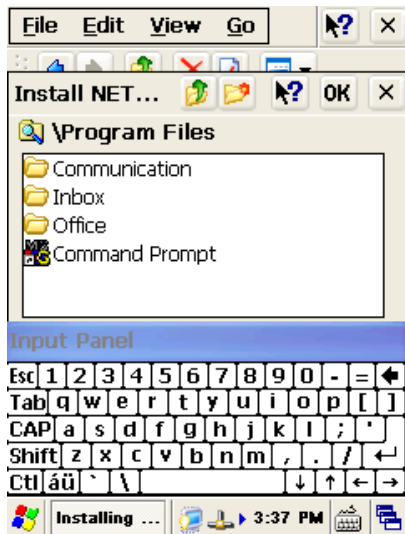
2. Instalacja programu

Rysunek 3.6. Odszukanie pliku



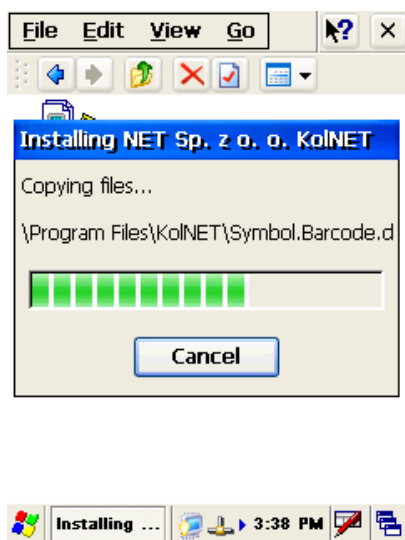
Otwieramy "My Device" lub "Explorer" i udajemy się do lokalizacji gdzie został zapisany plik aplikacją KolNet.

Rysunek 3.7. Instalacja - wybranie położenia



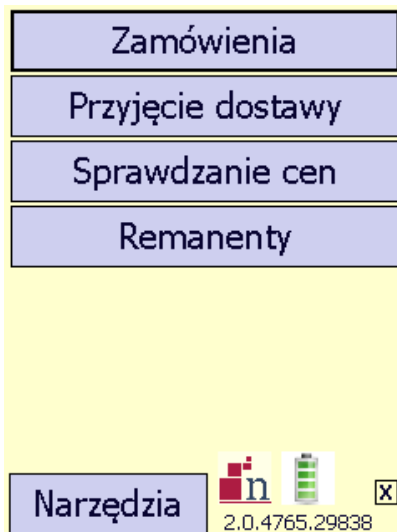
Prosimy o korzystanie z domyślnej ścieżki instalacyjnej.

Rysunek 3.8. Instalacja aplikacji



Gdy aplikacja została zainstalowana, zalecamy wykonanie ciepłego restartu, po restarcie aplikacja **KolNet** zostanie uruchomiona automatycznie.

Rysunek 3.9. Uruchamianie aplikacji



Ustawianie typu skanera - (Narzędzia → Opcje) opcja powinna zostać zmieniona tylko i wyłącznie na polecenie serwisu. Niektóre urządzenia uniemożliwiają ich identyfikację co skutkuje brakiem działania skanera. W przypadku tego urządzenia musimy ustawić typ skanera ręcznie.

