

KoINET

Podręcznik użytkownika



NET Innovation Software Sp. z o. o.

**ul. Plażowa 35
15-502 Białystok
085 66 23 016, 085 65 44 733**

Jakub Motyczko <kmotyczko@netis.pl>

KoINET: Podręcznik użytkownika

autorstwa Jakub Motyczko

wersja 2.0.x

data wydania 4 listopad 2014

Copyright © 1999, 2016 NET Innovation Software Sp. z o. o.

Abstrakt

KoINET to aplikacja pozwalająca wykorzystać kolektory danych do przyśpieszenia pracy z programem Hipermarket.

Spis treści

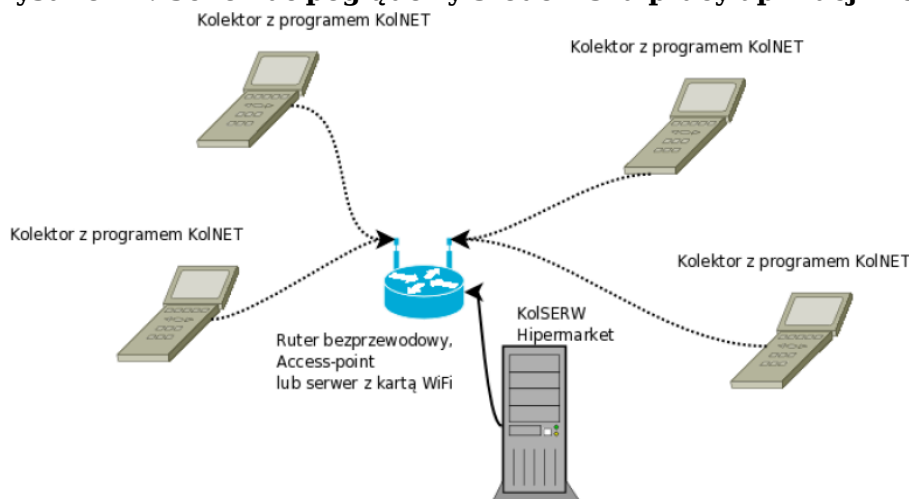
Wstęp	iv
1. Możliwości aplikacji	1
1. Funkcje podstawowe	1
2. Funkcje dodatkowe	1
2. Wymagania sprzętowe	2
1. Platforma	2
2. Środowisko pracy	3
2.1. Sieć bezprzewodowa	3
2.2. Połączenie bezpośrednie	3
3. Obsługa programu	4
1. Menu główne programu	4
2. Zamówienia	5
3. Dostawy	6
4. Dostawy potwierdzone awizem	7
5. Przyjmowanie dostawy z jednoczesną kompletacją zamówień	10
6. Skanowanie	13
7. Remanenty	14
8. Narzędzia	15
8.1. Synchronizacja aplikacji	15
8.2. Awiza	16
8.3. Konfiguracja	17
9. Lista wybranych towarów	20
A. Przydatne informacje na temat obsługi kolektorów	21
1. Obsługa kolektora Unitech HT660	21
2. Obsługa kolektora Casio DT-X7	21
3. Obsługa kolektora PSC Falcon 4220	21
B. Dodatkowe czynności w programie HiperMarket	22
1. Konfiguracja kolektora	22
2. Eksport bazy towarowej	22
3. Wczytywanie danych do remanentu	23
4. Wczytywanie danych do dostawy	23
5. Wczytywanie danych do zamówienia	23

Wstęp

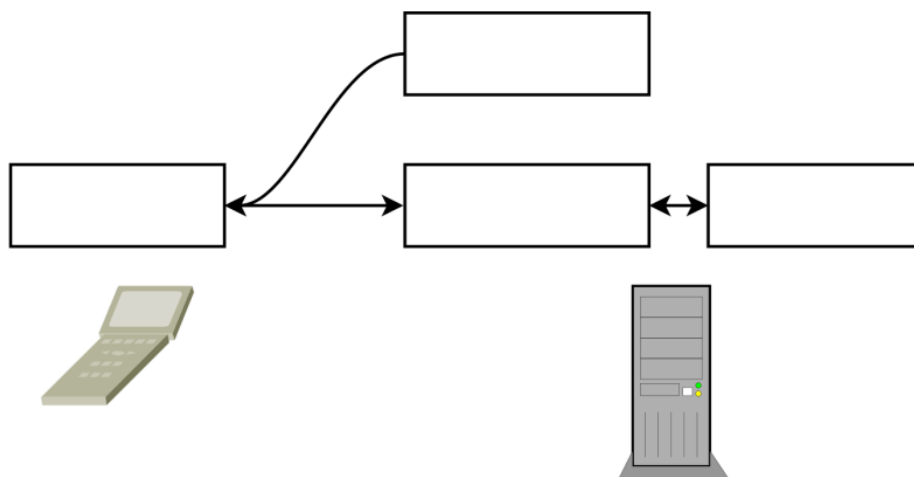
Aplikacja KolNET jest przeznaczona dla bezprzewodowych kolektorów danych, aby ułatwić realizację zamówień, przyjmowanie dostaw i przeprowadzanie remanentów w sklepach i hurtowniach. Program może być uruchomiony jednocześnie na wielu urządzeniach, komunikujących się poprzez sieć bezprzewodową z pomocniczą aplikacją serwera KolSERW zainstalowaną na centralnym komputerze.

Dzięki aplikacji KolNET możliwa jest ciągła praca bez konieczności powrotu z urządzeniem do stacji dokujących. Użytkownik może pobierać zdalnie bazę towarową oraz przysyłać spowrotem utworzone dokumenty.

Rysunek 1. Schemat poglądowy środowiska pracy aplikacji KolNET



Rysunek 2. Schemat poglądowy komunikacji między aplikacjami



Program KolNET jest dostarczany przez firmę NET Innovation Software Sp. z o. o. wraz z kolektorami danych. Więcej informacji na temat tego oprogramowania oraz dane kontaktowe można znaleźć na stronie <http://www.netis.pl>

Rozdział 1. Możliwości aplikacji

1. Funkcje podstawowe

- Komunikacja z programem HiperMarket firmy NET Innovation Software Sp. z o. o. w wersji od 3.2.109, pobieranie bazy towarów i wysyłanie dokumentów z kolektora
- Funkcja sprawdzania cen - wyświetlane są wszystkie informacje na temat wybranego towaru, takie jak cena sprzedaży, stan, rotacja i sprzedaż w ciągu ostatniego tygodnia, stan blokad
- Tworzenie odrębnych dokumentów rozróżnianych na podstawie wpisanej nazwy
- Wybieranie towarów poprzez skanowanie kodu kreskowego lub wprowadzanie go z klawiatury
- Wprowadzanie dodatkowych danych jak ilość, cena zakupu i pozycja na fakturze
- **Obsługa następujących typów dokumentów**
 - Zamówienia
 - Przyjęcie dostawy
 - Remanenty
- Możliwość przechowywania dokumentów na urządzeniu, przeglądanie, wysyłanie i usuwanie utworzonych wcześniej dokumentów

2. Funkcje dodatkowe

- Rozpoznawanie specjalnych kodów kreskowych, jak kody ważone i zbiorcze, możliwość uzupełnienia pola ilość na podstawie kodu kreskowego
- Blokada dodawania towarów do zamówień lub przyjęć towarów, jeśli mają ustawioną flagę z blokadą
- Możliwość przeglądania listy towarów w dokumencie i usuwania wybranych pozycji
- Kontrola przesyłanych danych - wykrywane jest uszkodzenie przesyłanych dokumentów lub bazy towarowej
- Kontrola dostępności sieci - dla wybranych kolektorów wyświetlana jest ikona symbolizująca stan sieci bezprzewodowej
- Łatwa aktualizacja
- Możliwość zdalnego podglądu i serwisowania aplikacji
- Możliwość automatycznego okresowego przygotowywania bazy towarowej dla kolektora
- Możliwość weryfikacji dostawy awizem

Rozdział 2. Wymagania sprzętowe

1. Platforma

Wymagania względem urządzenia:

- Procesor rodziny ArmV4
- Zainstalowany system operacyjny Windows CE 4.2 lub nowszy oraz Windows Mobile
- Zainstalowane środowisko .NET 2.0 lub nowsze
- Conajmniej 20Mb wolnego miejsca, jednak zalecane jest używanie kart pamięci SD

Program KolNET został uruchomiony na następujących urządzeniach:

- HT660 firmy Unitech
- HT680 firmy Unitech
- DT-X7 firmy Casio
- Falcon 4220 firmy PSC
- MC9090 firmy Symbol
- MC1000 firmy Motorola
- Memor firmy Datalogic
- Dolphin 6100 firmy Honeywell
- H15 firmy Opticon

Inne urządzenia dostępne na rynku i spełniające wymagania:

- Metrologic SP5700 sprzedawany przez
- PSC Falcon 4410
- PSC Falcon 4420
- Datalogic Skorpion
- Datalogic Kyman-Net
- Datalogic Viper-Net
- Datalogic Jet
- UNITECH PA 500
- UNITECH PA 600
- UNITECH PA 962
- Intermec CK-31
- Intermec CK-60
- Intermec seria 700
- Intermec CN3

- Motorola/Symbol MC3000
- Motorola/Symbol MC3090
- Motorola/Symbol MC35
- Motorola/Symbol MC50
- Motorola/Symbol MC70
- Mobile Compia M3 SKY
- Psion Workabout Pro Mobile



Uwaga

Możliwe jest, że program uruchomi się na innych urządzeniach wymienionych producentów, jednak firma NET Innovation Software Sp. z o. o. nie może zagwarantować poprawności działania programu KolNET na urządzeniach nie zawartych na tej liście.

2. Środowisko pracy

2.1. Sieć bezprzewodowa

Do komunikacji z serwerem KolSERW wymagane jest bezprzewodowe urządzenie sieciowe pracujące w standardzie 802.11b lub 802.11g. Może to być ruter bezprzewodowy, access-point lub karta WiFi zainstalowana w serwerze. Ze względu na dużą różnorodność dostępnych urządzeń opisanie ich konfiguracji w tym dokumencie nie jest możliwe. Niektóre parametry sieci bezprzewodowej będą potrzebne do nawiązania łączności między kolektorami danych a serwerem.

Przed przystąpieniem do konfiguracji kolektorów danych należy zebrać następujące informacje o sieci bezprzewodowej:

- Identyfikator sieci SSID
- Rodzaj szyfrowania (przykładowo WPA2 lub WEP)
- Hasło - zależnie od rodzaju szyfrowania
- Adres IP i maskę sieciową serwera

2.2. Połączenie bezpośrednie

Stacja dokująca lub kabel szeregowy

Jeśli kolektor nie jest wyposażony w bezprzewodową kartę sieciową, możliwe jest podłączenie go bezpośrednio do serwera przy pomocy specjalnego kabla, dostarczonego przez producenta wraz z urządzeniem. W momencie podłączenia kolektor otrzymuje swój adres IP i może komunikować się z innymi urządzeniami w sieci.

Rozdział 3. Obsługa programu

Dokumenty tworzone w aplikacji KolNET identyfikowane są z wykorzystaniem nazwy/numeru wprowadzonego podczas otwierania danego dokumentu. Mogą to być cyfry lub litery. Największa długość nazwy to 12 znaków. Typ dokumentu określony jest przez przedrostek zam, dos lub rem odpowiednio dla zamówienia, dostawy i remanentu. Jeżeli użytkownik poda nazwę istniejącego dokumentu kolejne towary będą do niego dopisywane. Przy zamykaniu dokumentu wyświetlane jest pytanie, czy wysłać dokument do serwera i czy usunąć go z kolektora. Można również przeglądać zapisane dokumenty w menu Narzędzia.

Domyślna nazwa dokumentu to kolejny numer dla danego typu dokumentu. Nazwy zawierające litery nie są brane pod uwagę.

Po przesłaniu do serwera dokumenty znajdują się w folderze, którego nazwa odpowiada numerowi IP danego kolektora, przykładowo 1.2.3.150. Po wczytaniu do programu HiperMarket dokument jest usuwany z tego katalogu.



Uwaga

Podczas pierwszego uruchomienia aplikacji KolNET pamiętaj o pobraniu bazy towarowej. Domyślna zainstalowana baza służy wyłącznie do celów testowych i nie pokrywa się z bazami sklepów. Zobacz Sekcja 8.1.1, „Aktualizacja bazy towarowej”.

1. Menu główne programu



Uwaga

Jeżeli musisz awaryjnie zamknąć program, wpisz w menu głównym hasło "kaliber"(wielkość liter nie ma znaczenia) lub 5254237.

W prawym dolnym rogu znajduje się ikona oznaczająca stan sieci bezprzewodowej.

Możliwe stany sieci bezprzewodowej



Sieć dostępna - pełna moc sygnału



Sieć dostępna - sygnał umiarkowany



Sieć niedostępna

2. Zamówienia

Rysunek 3.1. Podanie numeru zamówienia



Podobnie jak wybranie remanentu lub dostawy, zamówienie wymaga podania numeru. Numer może zawierać wszystkie znaki alfanumeryczne - litery oraz cyfry. Wpisana wartość służy do identyfikacji dokumentu podczas importu w programie HiperMarket. Jej długość ograniczona jest do 12 znaków. Pliki przesłane do serwera mają przedrostek zam.



Uwaga

W przypadku pracy z większą ilością kolektorów zalecane jest ustalenie pewnego schematu nazewnictwa, w celu uniknięcia nadpisywania dokumentów na serwerze.

Rysunek 3.2. Przyjmowanie zamówień



Po wprowadzeniu ilości większej od 99 program poprosi o potwierdzenie. Jeśli wprowadzona ilość przekracza 9999, wymagana jest dwukrotne potwierdzenie. Jeżeli towar

posiada blokadę do zamówień, w prawym dolnym rogu pola z nazwą towaru wyświetli się litera Z a towaru nie będzie można dodać do dokumentu.

Po naciśnięciu klawisza **ESC** lub wciśnięciu przycisku Wróć należy zdecydować, czy wysłać dokument do serwera. Po wysłaniu wyświetli się pytanie, czy wysłany dokument ma zostać usunięty z kolektora.

Komunikaty wyświetlane po naciśnięciu klawisza **ESC** lub wybraniu opcji Wróć można zobaczyć w Sekcja 3, „Dostawy”.

3. Dostawy

Przyjmowanie dostawy funkcjonuje na tej samej zasadzie, co tworzenie zamówienia. Pliki wysłane do serwera mają przedrostek dost.

Rysunek 3.3. Przyjmowanie dostawy



Rysunek 3.4. Pytanie o wysłanie



W przypadku, gdy kolektor znajduje się poza zasięgiem sieci bezprzewodowej, zostanie wyświetlony komunikat o błędzie. Plik z wybranymi towarami pozostaje na kolek-

torze, i w celu ponownej próby wysłania należy otworzyć dostawę wpisując tą samą nazwę/numer, lub wybrać dokument z listy w menu Sekcja 8, „Narzędzia”.

Rysunek 3.5. Przyjmowanie dostawy



Pliki dostaw można również usuwać wybierając je z listy w menu Sekcja 8, „Narzędzia”.

4. Dostawy potwierdzone awizem

Przyjmowanie dostawy potwierdzonej awizem funkcjonuje na tej samej zasadzie, co przyjmowanie zwykłej dostawy, dodatkowo pozwalając na weryfikację dostawy względem zamówienia już z poziomu kolektora.

Aby móc korzystać z potwierdzania awizami, należy posiadać hipermarket w wersji przynajmniej 3.2.126. W kolektorze należy przejść do konfiguracji i upewnić się, że opcja "Weryfikuj dost. awizem" jest ustawiona na "Tak" (Rysunek 3.6, „Konfiguracja dotycząca awiz”).

Rysunek 3.6. Konfiguracja dotycząca awiz



Następnie należy postąpić tak, jak w przypadku przyjmowania zwykłej dostawy. Po wprowadzeniu numeru dostawy pokaże się okno wyboru awiza (Rysunek 3.7, „Wybór awiza”). Należy wybrać to awizo, które ma zostać użyte do weryfikacji dostawy.

Rysunek 3.7. Wybór awiza



Przyjmowanie dostawy potwierdzanej awizem, różni się nieco od przyjmowania zwykłej dostawy. Są 2 różnice w ich podsumowaniu. Jedną z różnic jest bardziej zaawansowana lista podglądu pozycji w dostawie (Rysunek 3.8, „Lista pozycji dostawy awizowanej”). Drugą jest opcja filtrowania towarów. Bardzo istotną różnicą jest podgląd listy towarów, z której można wybrać towar, dzięki czemu łatwiej jest przyjąć towary bez kodów paskowych, takie jak np. nabiał. Nieprzyjęte towary mają kolor biały. Przyjęte towary w ilości zgodnej z awizem mają kolor zielony. Towary z ilością niezgodną z zamówioną mają kolor czerwony.

Przyjmuje się, że w dostawie potwierdzanej awizem, towar ma 4 stany

- z nadwyżką - towar dostał dostarczony w ilości większej niż zamówiona
- z niedoborem - towar został dostarczony w ilości mniejszej niż zamówiona
- zgodne z awizem - towar został dostarczony w ilości zamówionej
- spoza awiza - towar został dostarczony choć nie był zamawiany

Listę pozycji dostawy można filtrować względem wybranych stanów towarów. Aby przefiltrować listę towarów, należy wcisnąć przycisk "Opcje", wybrać pożądane opcje, a następnie wcisnąć przycisk ">>".

Aby ułatwić namierzanie towarów niezgodnych z awizem, pozycje na liście zaznaczone są kolorem czerwonym (Rysunek 3.8, „Lista pozycji dostawy awizowanej”). Intensywność koloru zależy od odchylenia ilości towaru od ilości awizowej. Im odchylenie jest większe, tym kolor jest bardziej intensywny. Jeśli towar nie znajduje się w awizo, to w kolumnie "Ilość Awizo" pokaże się wartość "b.d" (brak danych). Aby zmienić ilość danego towaru lub go usunąć, należy wcisnąć długo rysikiem na wybranej pozycji i wybrać odpowiednią opcję.

Rysunek 3.8. Lista pozycji dostawy awizowanej

Przeglądając listę pozycji dostawy awizowanej, można podejrzeć raport/statystykę danego zamówienia względem awiza. Po wciśnięciu przycisku "Statystyka" pokaże się okno podsumowania (Rysunek 3.9, „Podsumowanie dostawy awizowanej”), informujące o ilości towarów z wyszczególnieniem ich stanów.

Rysunek 3.9. Podsumowanie dostawy awizowanej

Ostatnią różnicą jest ostrzeżenie, które pokazuje się w wyniku zamykania dostawy z brakami towarowymi względem awiza (Rysunek 3.10, „Monit brakujących towarów w dostawie”).

Rysunek 3.10. Monit brakujących towarów w dostawie



Aby przejść z powrotem do listy towarów awiza, należy wcisnąć przycisk Awizo umieszczony nad przyciskiem Zamknij.

5. Przyjmowanie dostawy z jednoczesną kompletacją zamówień

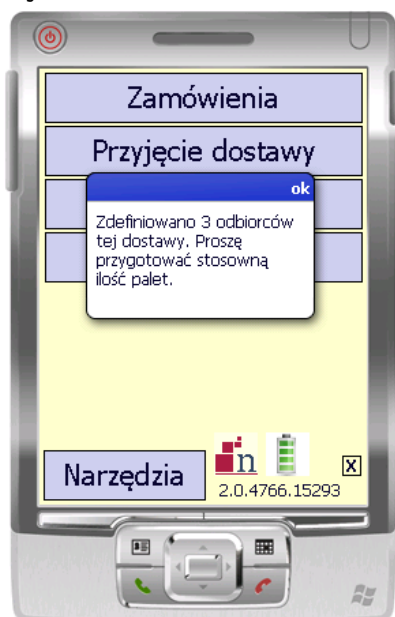
Przyjmowanie dostawy z kompletacją zamówień polega na odebraniu dostawy weryfikowanej awizem i jednoczesnym rozdzieleniu jej na odbiorców. Pozwala to zaoszczędzić mnóstwo czasu w porównaniu do odbierania dostawy i tworzenia zamówień każdemu odbiorcy z osobna.

Aby móc korzystać z kompletacji zamówień, należy przy wprowadzaniu numeru dostawy zaznaczyć "Kompletuj zamówienia".

Rysunek 3.11. Kompletacja zamówień



Po wpisaniu numeru dostawy i zaznaczeniu opcji kompletacji zostanie wyświetlony komunikat informujący o ilości odbiorców przyjmowanej dostawy. Jeśli komunikat się nie pokazuje, to znaczy, że w opcjach została odznaczona opcja "Pokazuj ilość odbiorców" w sekcji "Kompletacje".

Rysunek 3.12. Ilość odbiorców dostawy

Przyjmując towary w dostawie z kompletacją, po wpisaniu odebranej ilości towaru i zatwierdzeniu, użytkownik jest przenoszony do okna kompletacji. Znajdzie tam informacje o kodzie i nazwie produktu, a także o ilości w awizo (ilość zamówiona), ilości przydzielonej (ilość towaru rozdzielona na odbiorców) i ilości przyjętej (ilość dostarczona). Tabela w oknie kompletacji przedstawia odbiorcę, ilość zaplanowaną, która powinna zostać mu przydzielona, a także ilość która została przydzielona. Aby przydzielić odbiorcy ilość towaru, należy zaznaczyć odpowiedni wiersz w tabeli i przytrzymać go długo rysikiem, aż pojawi się menu kontekstowe. Następnie należy wprowadzić ilość towaru i zatwierdzić ją przyciskiem OK lub klawiszem Enter. Jeśli przyjęta ilość towaru jest większa bądź równa od ilości planowanej, można wcisnąć przycisk "Wypełnij". Służy on do wypełnienia kolumny Ilość wartościami z Ilość plan, czyli rozdziela towar odbiorcom w ilościach zaplanowanych. Przycisk zeruj, ustawia na 0 ilości rozdzielone odbiorcom. Użytkownik w każdej chwili może skorzystać z pomocy do okna kompletacji (niebieski znak zapytania w prawym górnym rogu).

Rysunek 3.13. Edycja kompletacji zamówień

Po zakończeniu odbierania dostawy i jej wysłaniu wyświetlany jest komunikat informujący o wykryciu kompletacji wysłanego zamówienia. Jest to o tyle wygodne, że nie trzeba za każdym razem pamiętać o wysłaniu pliku kompletacji. Po wysłaniu kompletacji użytkownik dostaje informację odnośnie powodzenia lub niepowodzenia operacji.

Rysunek 3.14. Wysyłka dostawy - wykryto kompletację



Może zaistnieć sytuacja, że z jakiegoś powodu wysłanie kompletacji się nie powiedzie lub użytkownik będzie chciał sprawdzić jakie ilości zostały przydzielone odbiorcom. Należy wtedy przejść do Narzędzia->Kompletacje i wybrać kompletację. Zostanie wyświetlona lista towarów z możliwością wysłania do serwera. Jeśli użytkownik zdecyduje się na ponowne wysłanie dostawy z kompletacją zamówień poprzez Narzędzia->Dostawy->Wyślij, to zostanie poinformowany o istniejącej kompletacji.

Rysunek 3.15. Podgląd kompletacji



Do dyspozycji użytkownika zostały udostępnione 4 opcje konfiguracyjne, które umożliwiają zdefiniowanie zachowania programu podczas pracy z dostawami z komple-

tacją. Aby przejść do konfiguracji Kompletacji wystarczy przejść do Narzędzia->Opcje i przewinąć okno do sekcji Kompletacje. Pierwszą opcją jest "Zawsze kompletuj zam.", co pozwoli na domyślne zaznaczanie opcji "Kompletuj zamówienia"(Rysunek 3.11, „Kompletacja zamówień”) Drugą opcją jest "Pokazuj ilość odbiorców", która włącza wyświetlanie okna informującego o ilości odbiorców danej dostawy(Rysunek 3.12, „Ilość odbiorców dostawy”) Trzecią opcją jest "Sprawdzaj PLU wag.", wyłączająca sprawdzanie PLU dla kodów ważonych.

Rysunek 3.16. Podgląd kompletacji



6. Skanowanie

Rysunek 3.17. Skanowanie



Moduł Skanowanie od wersji wyższej niż 2.0.5030.xxxxx pozwala na tworzenie dokumentu skanowania. W tym celu należy włączyć w opcjach ustawienie 'dane do wprowadzania w skanowaniu'->'Ilość'. Zeskanowane produkty z ilością zatwierdzoną większą niż 0, zostaną zapisane, a następnie wysłane do serwera.

Funkcjonalność zapamiętania niektórych spośród zeskanowanych produktów może okazać się przydatna w wielu sytuacjach. np.

- Podczas monitorowania poprawności metek towarów. Skanujemy kolejno metki i w przypadku błędnej ceny/nazwy/czegokolwiek zapisujemy towar z ilością 1. Po przesłaniu danych do serwera należy przefiltrować kartotekę towarową przesłanymi kodami i wydrukować metki.
- Monitorowanie produktów zagrożonych przeterminowaniem (hipermarket od wersji 3.2.135). Najpierw należy włączyć w opcjach 'Informacje w skanowaniu'-'>'Alarm przyd.'. Podczas skanowania towarów wyświetli się alarmowa ilość dni. Jeśli przykładowo data przydatności produktu kończy się za 9 dni i alarm przydatności również wynosi 9 dni, to należy wprowadzić ilość produktów do przeceny i zatwierdzić zeskanowany towar. Po przesłaniu danych do serwera wiadomo będzie ile i jakich towarów należy przecenić.



Uwaga

Kolektor przechowuje bazę towarową, z której pobiera wartości ceny i stanu, dlatego należy pamiętać o okresowym pobraniu aktualnej bazy na kolektory. Zobacz Sekcja 8.1.1, „Aktualizacja bazy towarowej”

7. Remanenty

Rysunek 3.18. Spisywanie towarów do remanentu



8. Narzędzia

Rysunek 3.19. Elementy w menu narzędzia



Po wybraniu zapisanych remanentów, zamówień i dostaw wyświetla się podobna lista, zawierająca zapisane pliki. Po wybraniu pliku otwierana jest lista towarów Sekcja 9, „Lista wybranych towarów”.

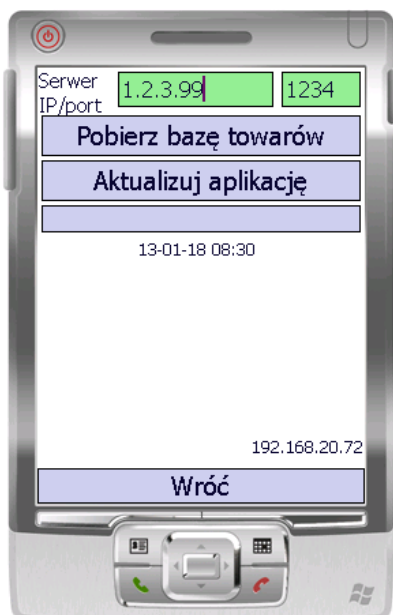


Uwaga

Jeśli nie widzisz wszystkich pozycji w tym menu pamiętaj, że możesz przewinąć widoczną listę za pomocą suwaka z prawej strony ekranu lub przełączając się między pozycjami za pomocą klawiszy strzałek na kolektorze

8.1. Synchronizacja aplikacji

Rysunek 3.20. Synchronizacja aplikacji



8.1.1. Aktualizacja bazy towarowej

Przed pobraniem bazy towarowej na kolektorze należy ją wyeksportować w programie HiperMarket.

Przesyłanie pliku może zająć od kilku sekund do kilkunastu minut, w zależności od ilości towarów w bazie oraz jakości połączenia bezprzewodowego. Jeśli przesyłanie bazy trwa zbyt długo lub ciągle kończy się błędem, podejź bliżej nadajników sieci bezprzewodowej.

Po przesłaniu sprawdzana jest poprawność przesłanych danych i baza zostaje wczytana do pamięci. Dodatkowo zliczane są wszystkie towary w bazie.

8.1.2. Aktualizacja aplikacji

Wciśnięcie klawisza **Aktualizuj aplikację** spowoduje pobranie pliku wykonywalnego aplikacji KolNET z serwera. Jeśli pobrany plik jest w nowszej wersji, rozpocznie się proces aktualizacji i aplikacja zostanie ponownie uruchomiona.

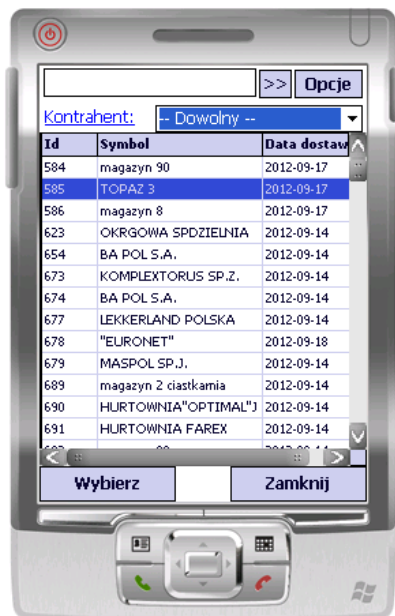
Przed pobraniem aktualizacji pobierany jest plik konfiguracyjny. Umożliwia to zmianę konfiguracji na serwerze a następnie pobranie jej przez wszystkie kolektory.

W przypadku, gdy po aktualizacji aplikacja nie uruchomiła się ponownie, należy dokończyć aktualizację ręcznie. W razie problemów pracownicy firmy NET Innovation Software Sp. z o. o. mogą zrobić to zdalnie lub udzielić dokładnej informacji telefonicznie.

8.2. Awiza

Po wybraniu pozycji "Awiza" w oknie "Narzędzia" (Rysunek 3.19, „Elementy w menu narzędzia”), wyświetli się lista dostępnych awiz. Awiza są to zamówienia przesłane z programu HiperMarket, służące do weryfikacji dostaw. Przesyłane są tylko te awiza, których data dostawy jest na dzień obecny, poprzedzający i następny.

Rysunek 3.21. Awiza



Aby podejrzeć zawartość awiza, należy zaznaczyć je na liście, a następnie wcisnąć przycisk "Wybierz". Pokaże się okno z listą towarów. Gdy towarów jest dużo, a istnieje potrzeba szybkiego namierzenia danego towaru, wystarczy wpisać w polu na górze część plu lub nazwy towaru i wcisnąć przycisk ">>".

Rysunek 3.22. Awiza



8.3. Konfiguracja

Okno konfiguracji pozwala na dostosowanie programu kolnet do swoich potrzeb. Zmiany w sekcjach innych niż "Pola" należy wykonywać tylko na polecenie serwisu.

Sekcja Serwer zawiera konfigurację połączenia ze sklepem.

- Adres IP - adres IP sklepu/serwera
- Port - port serwera, najczęściej 1234

Sekcja Opcje zawiera różne opcje dotyczące działania programu.

- Ostrzegaj o duplikatach - wyświetla monit, informujący o ponownym wprowadzaniu towaru do dokumentu.
- Blokady - podczas wprowadzania towaru, można pokazać blokady wprowadzone na towarze.
- Zapisz natychmiast - jeśli opcja jest zaznaczona na TAK, to przycisk Enter nie służy już do chodzenia po polach i ich kolejnemu zatwierdzeniu, a powoduje natychmiastowe przyjęcie towaru.
- Potwierdź kod jednost. - wprowadzaj kod jednostkowy, po zeskanowaniu kodu opakowania zbiorczego.
- Sortuj wg. dat - sortuj dokumenty po dacie.
- Sprawdzaj dost. WiFi - zaznaczenie opcji powoduje, że na głównym ekranie wyświetla się aktualna siła sygnału wifi, a użytkownik jest informowany o braku połączenia w razie próby wysłania dokumentu.
- Ilość gł. w tow. podrz - zaznaczenie tej opcji, powoduje wyświetlanie informacji towaru głównego, podczas skanowania towaru podrzędnego.
- Typ skanera - opcję tę należy zmieniać tylko na polecenie serwisu! Niektóre kolektory uniemożliwiają ich identyfikację, przez co nie działa skaner. Na tych urządzeniach należy określić typ skanera ręcznie.

Obsługa programu

- Hasło do opcji - w polu tym należy wprowadzić hasło zabezpieczające wejście do opcji konfiguracyjnych.
- Hasło na wyjście - w polu tym należy wprowadzić hasło zabezpieczające wyłączenie programu.
- Najpierw wprowadź poz. - ustawienie tej opcji na tak, spowoduje że po zeskanowaniu towaru, aktywuje się pole Pozycja. Domyślnie opcja jest wyłączona, a pierwszą wartością jaką się wprowadza jest Ilość.
- Obcinaj '0' kodu pask. - jeśli opcja jest zaznaczona, to po zeskanowaniu/wprowadzeniu kodu usuwane są wiodące zera.
- Język - wybór języka programu. Po zmianie tej opcji wymagane jest ponowne uruchomienie aplikacji.

Sekcja Pola umożliwi konfigurację widoku skanowania towaru. Można zdefiniować, wymagane i wyświetlane atrybuty towaru podczas skanowania.

Atrybuty informacyjne:

- Rotacja - rotacja towaru
- Sprzedaż - średnia sprzedaż towaru
- Stan - stan towaru na dzień ostatniej analizy stanów przed wysłaniem danych do kolektora
- Cena sprzedaży netto - csn
- Cena zakupu brutto - csb
- Minimum logistyczne - ml
- Opakowanie zbiorcze - ilość danego towaru w opakowaniu zbiorczym
- Data ważności - data ważności towaru
- Hist. sprzedaży - historia sprzedaży towaru z ostatnich 7 dni
- Ostatnie zam - data ostatniego zamówienia, zawierającego dany towar i zamawiana ilość
- Kod - kod paskowy towaru
- Alarm przyd. - Alarm przydatności do spożycia. Ilość dni przed zakończeniem daty przydatności określająca potrzebę przeceny produktu. Np. Alarm wynosi 9 dni, produkt przeterminuje się za 9 dni lub mniej, więc należy taki produkt przecenić.

Atrybuty wprowadzane:

- Ilość - ilość towaru
- Cena - cena towaru
- Pozycja - pozycja na dokumencie/fakturze

Atrybuty wprowadzane mogą zostać także oznaczone jako obowiązkowe.

Sekcja Dostawy konfiguruje zachowanie programu podczas przyjmowania dostawy.

- Weryfikuj dost. awizem - opcja definiuje czy dostawy są awizowane. Opcja powoduje wyświetlenie listy awiz podczas tworzenia dokumentu, a także wyświetla listę towarów wraz z zamówionymi ilościami. Pozwala weryfikować przyjęte ilości.

- Potw. towar spoza awiza - podczas realizacji dokumentu dostawy może zdarzyć się, że użytkownik zesnakuje towar, który nie był zamawiany. Zaznaczenie tej opcji na tak spowoduje wyświetlenie informacji o próbie przyjęcia towaru spoza awiza.
- Pamiętaj historię - jeśli opcja ustawiona jest na TAK, to program pamięta historię wprowadzonych dostaw (nawet jeśli zostały wysłane i usunięte z urządzenia). Zapobiega to pomyłkom dokumentów, lub ponownym przyjęciom odebranych już dostaw. Historia kasowana jest podczas pobrania nowych danych z serwera.

Sekcja Zamówienia konfiguruje zachowanie programu podczas kompletowania zamówienia. Opcje zachowują się identycznie, jak w przypadku Dostaw.

Sekcja Kompletacje konfiguruje zachowanie programu podczas przyjmowania dostawy z jednoczesnym wydaniem do odbiorców.

- Zawsze kompletuj zam. - włącza domyślnie kompletację dla wszystkich dostaw.
- Pokazuj ilość odbiorców - powoduje wyświetlenie ilości odbiorców gdy użytkownik zaczyna przyjmować dostawę.
- Sprawdzaj PLU wag. - wyłącza sprawdzanie kodu PLU podczas skanowania kodów ważonych.
- Hurtownia - powoduje włączenie kompletacji, co skutkuje przełączeniem normalnych awiz na awiza kompletacji. Są one inaczej skonstruowane dlatego należy przełączyć to ręcznie.

Rysunek 3.23. Okno konfiguracji



9. Lista wybranych towarów

Rysunek 3.24. Lista wybranych towarów



Taka lista towarów wyświetla się w wielu miejscach w aplikacji. Oprócz przeglądania towarów z danego pliku umożliwia wysłanie go do serwera lub usunięcie z kolektora.

Dodatek A. Przydatne informacje na temat obsługi kolektorów

Po zainstalowaniu aplikacji KolNET będzie się ona uruchamiała automatycznie po każdym zresetowaniu kolektora. Aplikacji nie można zamknąć, dlatego też aby uzyskać dostęp do systemu operacyjnego kolektora należy podczas jego uruchamiania przytrzymać odpowiednik klawisza **SHIFT**, co spowoduje pominięcie uruchamiania aplikacji podczas startu.

1. Obsługa kolektora Unitech HT660

Kolektora HT660 firmy Unitech nie ma odpowiednika klawisza **SHIFT**, dlatego należy zamknąć aplikację przez menedżer zadań, dostępny pod skrótem klawiszowym **F6** (Naciśnij **Fn** a potem **6**) lub podając w menu głównym hasło "kaliber", będąc w tryb wprowadzania małych liter oznaczonym zapaloną niebieską diodą.

2. Obsługa kolektora Casio DT-X7

Przydatne klawisze:

- **Fn4** - włączenie emulacji kursora, poruszanie się klawiszami numerycznymi, klikanie 5
- Strzałki - góra dół na górze, lewo prawo na dole
- Tabulacja - niebieski i zielony
- Menu - czerwony
- CLR - delete
- **FnCLR** - escape

3. Obsługa kolektora PSC Falcon 4220

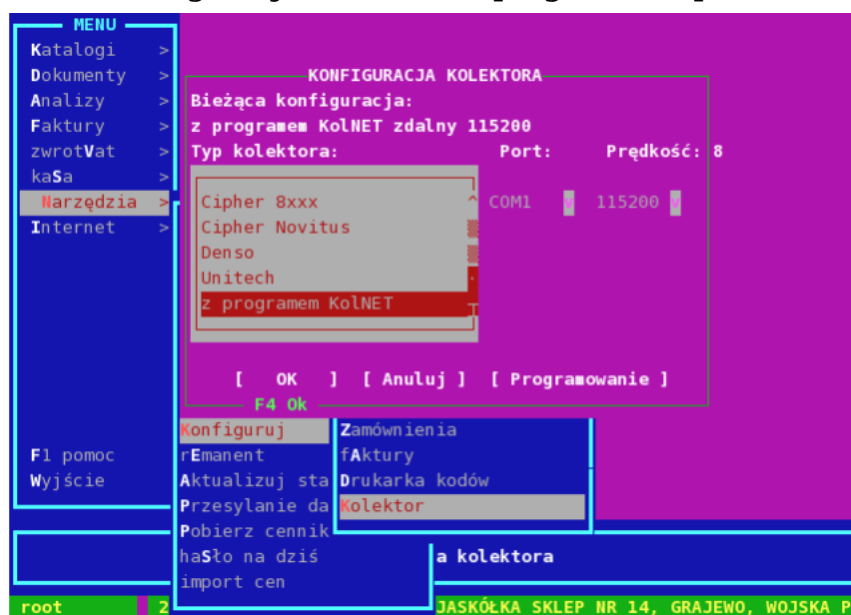
- Klawisz **SHIFT** to zielony klawisz **Fn1**
- Aplikację można zamknąć restartując kolektor i trzymając **SHIFT**, wciśnij mały przycisk z tyłu kolektora
- Kolektor obsługuje tylko szyfrowanie WEP dla sieci bezprzewodowej. Z związku z tym na innych kolektorach i na ruterze należy użyć tego samego szyfrowania.
- Jeśli klawisze Backspace i Delete nie działają (czerwony **Fn2** i **3** lub **0**), zaznacz tekst i wpisz nowy
- Jeśli aktualizacja aplikacji się nie powiedzie - aplikacja nie uruchomi się ponownie, zrestartuj kolektor (trzymając **SHIFT** podczas uruchamiania), otwórz katalog z aplikacją, usuń plik kolnet.exe i zmień nazwę pliku update.tmp na kolnet.exe
- Aby zamknąć aplikację wprowadź hasło "kaliber" w postaci numerycznej, to znaczy wybierając numery odpowiadające literom tak jak na klawiaturze telefonu komórkowego, czyli 5254237

Dodatek B. Dodatkowe czynności w programie HiperMarket

1. Konfiguracja kolektora

Aby program HiperMarket współpracował z kolektorami z zainstalowaną aplikacją KolNET, należy wybrać ten typ kolektora w menu **Narzędzia->Konfiguruj->Kolektor**. Pozostałe parametry takie jak port i prędkość nie są brane pod uwagę dla tego typu kolektora.

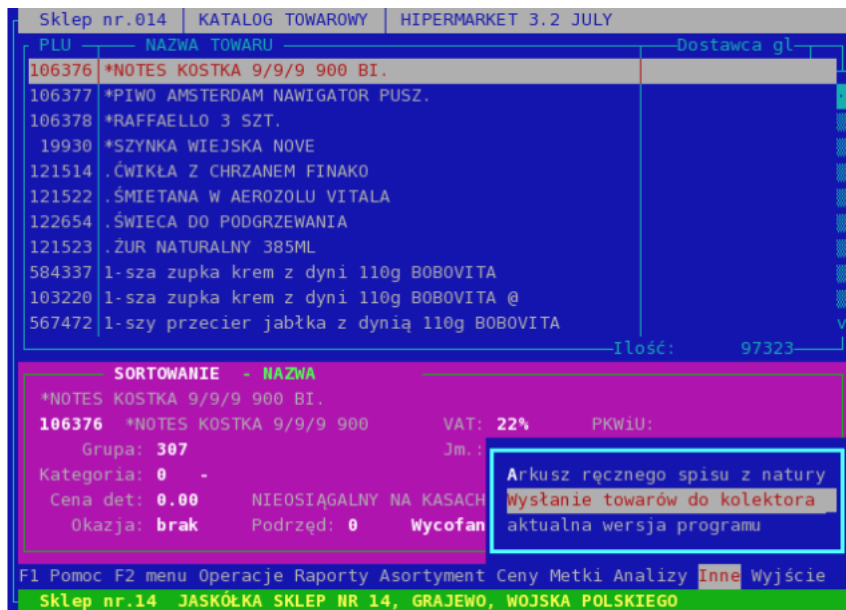
Rysunek B.1. Konfiguracja kolektora w programie HiperMarket



2. Eksport bazy towarowej

Aby przygotować do pobrania plik z bazą towarową, w katalogu towarowym należy nacisnąć klawisz **F2**, wybrać menu **Inne** i pozycję **Wysłanie towarów do kolektora**.

Rysunek B.2. Eksport bazy towarowej w programie HiperMarket



3. Wczytywanie danych do remanentu

Po otwarciu remanentu wciśnij klawisz **F2** aby otworzyć menu. Następnie wybierz menu **Inne i Kolektory** - wczytywanie danych z kolektora. Ostatnim krokiem jest wybranie menu **wczytanie danych z Palma** i wybranie odpowiedniego dokumentu z listy.

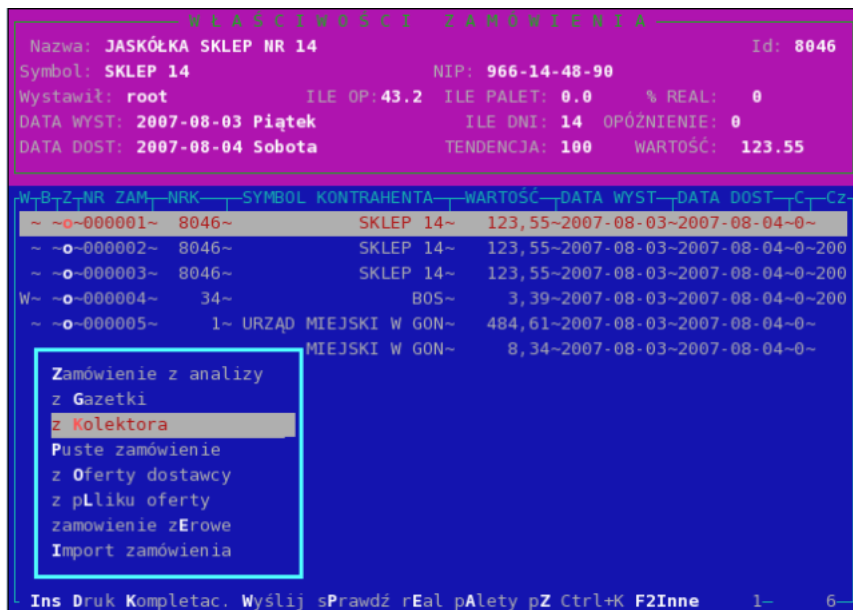
4. Wczytywanie danych do dostawy

Po otwarciu dostawy w programie HiperMarket, należy wcisnąć kombinację klawiszy **CTRL+K**. Następnie należy wybrać menu **Wczytanie danych z kolektora** do dokumentu i wybrać odpowiedni dokument z listy.

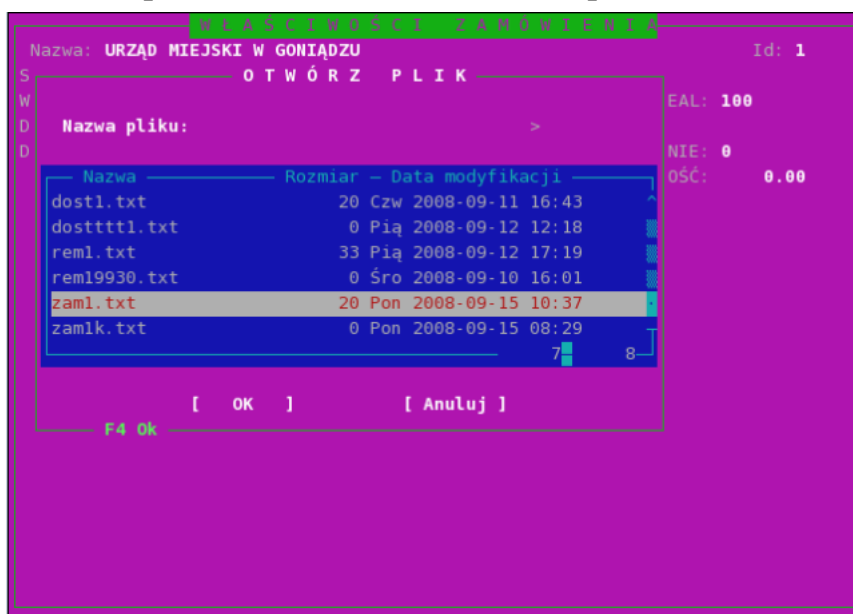
5. Wczytywanie danych do zamówienia

Otworzyć okno zamówień przez **Katalogi/Zamówienia**. Wcisnąć klawisz **Insert** a następnie wybrać pozycję **z Kolektora**. Po podaniu danych zamówienia otworzy się okno z wyborem pliku z wybranymi towarami. Po pomyślnym wczytaniu pliku wyświetli się komunikat potwierdzający. Towary, których nie ma w katalogu sklepowym będą miały odpowiednią informację w polu **Opis** błędu

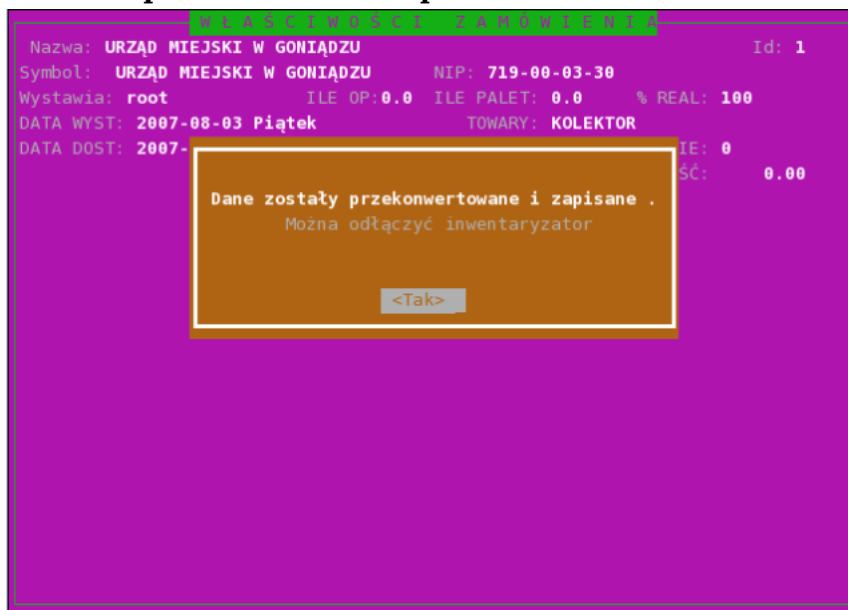
Rysunek B.3. Import zamówienia - otwieranie zamówienia



Rysunek B.4. Import zamówienia - otwieranie pliku



Rysunek B.5. Import zamówienia - potwierdzenie



Rysunek B.6. Import zamówienia - widok dodanych towarów

Lp.	NrZrz.	Kod	Ilość	Opis błędu
0	1	2200466	2.000000	PLU:19930 Brak w katalogu sklepowym

BŁĘDNE DANE WCZYTANE Z KOLEKTORA sOrtuj 1



Uwaga

W celu uniknięcia gromadzenia się starych plików po wczytaniu pliku zostaje on usunięty. Istnieje możliwość odtworzenia utraconego pliku, w tym celu skontaktuj się telefonicznie z firmą NET Innovation Software Sp. z o. o.